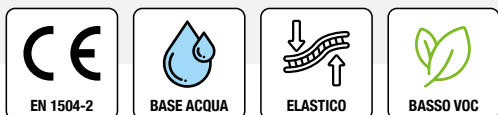


STARFLEX C

KÉTKOMPONENSŰ, HIDRAULIKUS ÉS SZINTETIKUS ELASZTOMERGYANTA
KÖTŐANYAGÚ VÍZSZIGETELŐ HABARCS



TULAJDONSÁGOK

Folytonos, vízzáró, szívós és kiemelkedően rugalmas réteget képez.

Kiemelkedő vízzáróság.

Alacsony hőmérsékleten és nedves aljzaton is használható.

Gyors kikeményedés.

Számtalan aljzattípuson megtapad.

Frissen készített betonon és esztrichen is alkalmazható

UV-álló.

Nagyon jó páraáteresztő képesség.

Habarcsszerű felületi megjelenés.

Medencékben vízzel való érintkezésnek és időjárási hatásoknak is közvetlenül kitehető.

LEED tanúsított

Megfelel az EN 1504-2 szabvány bevonatokra vonatkozó követelményeinek: nedvességtartalom szabályozás 2.2, vegyi ellenállás 6.1, növekvő elektromos ellenállás 8.2.

BEDOLGOZÁSI HŐMÉRSÉKLET

+5°C - +35°C aljzathőmérsékleten.

ÜZEMI HŐMÉRSÉKLET

Üzemi hőmérséklet: -20°C-tól +80°C levegőn

ALKALMAZÁSI TERÜLET

Vízszigetelő folyékony fólia:

- Erkélyek és teraszok
- Lapostető
- Alaptestek

Vízszigetelés és védőbevonat:

- légköri hatásoknak kitett betonfelületek
- Beton vízpítési szerkezetek (tartályok, medencék, csővezetékek, csatornák, tározók)
- Földfelszín alatti falak

Betonfelületek védőbevonata jégmentesítő sók és fagyás-olvadási ciklusok ellen, a tartósság javítása érdekében.

STARFLEX C

ALJZATELŐKÉSZÍTÉS

- A bevonandó felület legyen **ép és tömör**, legyen **mentes portól és szennyeződésektől** (por, olaj, zsír, forma-leválasztók stb.).
- **Cementkötésű aljzatok** felületre merőleges tapadószilárdsága megfelelő mechanikai felületelőkészítést követően érje el az 1,5 N/mm² értéket.
- **Meglévő kerámia és műgyanta** bevonatok esetén megfelelő mechanikai felületelőkészítést követően ellenőrizni kell a meglévő burkolat tapadását, és az esetleges szennyeződéseket.
- Károsodott **csatlakozóhézagokat, üregeket és más egyenetlenségeket STARCEMENT 385** epoxi hézagolóval vagy **ADDENSANTE NT2**-vel megfelelően töltött **DUROGLASS P1/2** habarcs használatával ki kell egyenlíteni.

Bedolgozás előtt **érdesítse fel** és/vagy **mossa le** a felületet. Az alkalmazható mechanikai felületelőkészítési módot (homokszórás, szemcseszórás, csiszolás, marás) az aljzat állapotának és a készítendő bevonat típusának a figyelembevételével kell meghatározni.

Málló felületeket a termék felhordása előtt kezelje **STARCEMENT 5/A** vizes bázisú epoxigyanta impregnálóval.

A TERMÉK ELŐKÉSZÍTÉSE

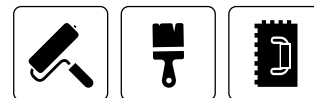
Két komponensű termék. A komponenseket bedolgozás előtt alacsony fordulatszámú, spirálos keverőszárral alaposan össze kell keverni, az alábbiak szerint:

- Öntse a B komponenst az A komponenshez, és keverje teljes homogenitásig

HÍGÍTÁS ÉS SZÍNEZÉS

Szívó aljzatokon a vagy nagy melegben történő alkalmazás esetén a terméket 3-7%-ban lehet vízzel hígítani, valamint az aljzatot (matt nedvesre) elő lehet nedvesíteni.

STARFLEX C



BEDOLGOZÁS

A **STARFLEX C**-t minimum két rétegben kell bedolgozni:

- Hengerrel
- Ecsettel
- Glettvassal

Kezdje a kezelni kívánt terület előzetes lehatárolásával, majd hordjon fel 0,9-1,2 kg/m² **STARFLEX C**-t, és még a friss termékbe fektesse bele a **STARTEX FC** erősítő szövetet. Ezt követően ismét hordjon fel egy réteg, kb. 1,2-1,4 kg/m² **STARFLEX C**-t, közben ügyeljen a légbuborékok képződésének elkerülésére.

Miután a termék megszilárdult és megszáradt, arra megfelelő ragasztóval lapburkolat fektethető.

A **STARFLEX C** úszómedencék vízszigetelésére is alkalmas, ehhez használjon megfelelő ragasztót, mely megfelel tartós klóros vízbe merítés esetén is.

ÁTVONHATÓSÁG

Abban az esetben, ha a **STARFLEX C** végleges (alkalmanként és óvatosan járható) felület marad, a termék megkeményedett és száraz állapotában hordjon fel **POLISTAR P 8670W**-ot rétegenként 0,1-0,12 kg/m² mennyiségben (legalább két réteg felhordása javasolt).

FIGYELMEZTETÉS ÉS ÓVINTÉZKEDÉSEK

- Ha az aljzat nem tökéletesen sima, azon kis mélyedések vannak, vagy nem alkalmaztak olyan mennyiségű terméket, amely elegendő a szövet teljes impregnálásához, akkor hólyagosodási jelenség léphet fel.

BIZTONSÁG ÉS TISZTÍTÁS

A termék alkalmazása közben védőszemüveg, maszk és gumikesztyű, valamint minden, jogszabályban megkövetelt személyes védőfelszerelés használata ajánlott

Használat után a szerszámok langyos vízzel tisztíthatók.

További biztonsági információkat a biztonsági adatlapok tartalmazznak.



STARFLEX C

A BEÉPÍTÉS LÉPÉSEI:

1. FÁZIS



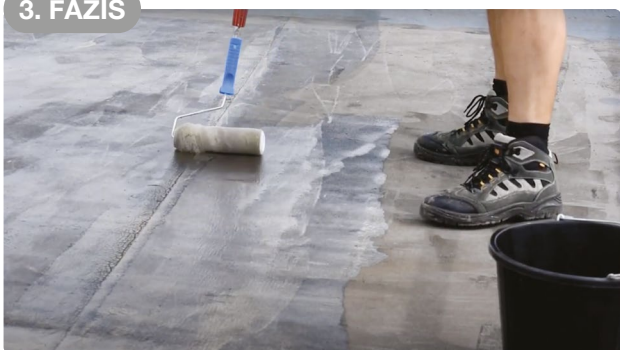
Az aljzat megtisztítása és elrendezése.

2. FÁZIS



A szegélyek és részletek megerősítése **STARFLEX**-el és **STARTEX NW DETAILS**-el.

3. FÁZIS



Az aljzatnak megfelelő **alapozó** felhordása.

4. FÁZIS



Az első réteg **STARFLEX** folyékony vízszigetelő

5. FÁZIS



A **STARTEX** szövet beépítése.

6. FÁZIS



Az második réteg **STARFLEX** folyékony vízszigetelő

STARFLEX C

MŰSZAKI ADATOK		
Szín		Szürke
Sűrűség	UNI EN ISO 2811-1	1,24 ± 0,05 Kg/l
Keverési arány		100 tömegrész A komponens (folyadék) 50 tömegrész B komponens (por)
Viszkozitás, 20°C-on*	UNI EN ISO 2555	7000 ± 1500 mPa.s
Fazékidő, 22°C-on	UNI EN ISO 9514	> 4 óra
Száranyagtartalom	UNI EN ISO 3251	75 tömeg%, 70 térfogat%
Kötésidő, 22°C, 50% relatív nedvességtartalom		- érintésre száraz: 4-6 óra - nedvességálló: 5-7 óra - mélységében megszilárdult: 24-36 óra - teljes kikeményedés: 28 nap
Széndioxid áteresztő képesség	EN 1062-6	Sd > 50 m
Vízgőz áteresztő képesség	UNI ISO 7783-2	Sd < 50 m
Kapillaris vízfelvétel és vízáteresztés	EN 1062-3	w < 0,1 kg/m ² · h ^{0.5}
Repedésáthidaló képesség	UNI EN 1062-7	Statikus: A5 (23°C)
Szakadónyúlás (STARFLEX FC-vel)	UNI EN 12311-2	> 80 % hosszirányú > 55 % keresztirányú
Szakadónyúlás	UNI EN 12311-2	> 180 %
Shore A keménység	UNI EN ISO 868	> 70
Vegy ellenálló képesség	UNI EN 13529	Medencevíz: I. és II. osztály
Tárolás		A termék eredeti, bontatlan csomagolásban száraz, fedett helyen, +5°C és +35 °C közötti hőmérsékleten 12 hónapig tartható el.

* A kezdeti viszkozitás megkétszerezésével mérve

Az ezen dokumentumban megadott adatok munkahelyi tapasztalatokon és laboratóriumi méréseken alapulnak, mindazonáltal csak iránymutatónak tekinthetők. Figyelembe véve a különböző felhasználási körülményeket, valamint az MPM-től független egyéb tényezők (alapfelület, környezeti feltételek, beépítés iránya, módja stb.) hatásait, a mindenkori felhasználatól elvárható, hogy megbizonyosodjon a termék adott felhasználási célra való alkalmasságáról. Az MPM garanciális kötelezettsége korlátozott, és csak a termék minőségére és fenti adatoknak való megfelelésre terjed ki, kizárólag a helyszínen, kijelölt képviselőnk pecséttel és aláírással igazolt műszaki dokumentuma mellett. Továbbá a vásárló kötelessége annak ellenőrzése, hogy fenti értékek érvényesek az általa birtokolt gyártási tételre, és nem történt időközben termékmódosítás. A termékjellemzőket az MPM előzetes értesítés nélkül bármikor megváltoztathatja.