

STARFLEX ULTRA

EGYKOMPONENSŰ, POLIUREA ALAPÚ FOLYÉKONY FÓLIA TETSZŐLEGES ANYAGÚ ALJZAT VÍZSZIGETELÉSÉRE



TULAJDONSÁGOK

Szinte minden aljzaton jól tapad: **bitumenes lemez, PVC, beton, fémek stb.**

Tanúsított **30 éves** tartósság (ETAG 005 és BA)

Ellenáll szélnek, napsütésnek, hónak, és más időjárási hatásoknak.

Akár 50%-al gyorsabb kivitelezés.

> 600%-os szakadónyúlás.

1 órás korban **esőálló.**

Lapburkoltok alatt is alkalmazható.

Napelemeket hordozó tetőkön is alkalmazható (az FR változat BRoofT4 szerint tanúsított)

Gyors és könnyű kivitelezés ecsettel, hengerrel vagy airless szórással.

Nedves-a-nedvesre alkalmazási módszer

Kiváló **mechanikai** ellenálló képesség szakítással és vágással szemben.

Magas ellenállóképesség gyalogos igénybevétel esetén.

REACH szerint tanúsított, biztonságos termék.

LEED tanúsított

BEDOLGOZÁSI HŐMÉRSÉKLET

+5°C - +35°C között alkalmazható, maximum 85% RH mellett. Hamatpont távolság > 3°C.

ÜZEMI HŐMÉRSÉKLET

Üzemi hőmérséklet: **-30°C-tól +80°C** levegőn (rövid ideig 200°C)

ALKALMAZÁSI TERÜLET

Vízszigetelések erősítő betéttel vagy anélkül.

- Tetők, erkélyek és teraszok
- Alaptestek és más elárasztott szerkezetek
- Zöldtetők
- Régi szigetelések felújítása
- Eltakart épületszerkezeti csomópontok
- Lapburkolat alatti szigetelés
- Víztartályok
- Napelemet hordozó tetők.

STARFLEX ULTRA

ALJZATELŐKÉSZÍTÉS

- A bevonandó felület legyen **ép és tömör**, legyen **mentes portól és szennyeződésektől** (por, olaj, zsír, forma-leválasztók stb.).
- **Cementkötésű aljzatok** felületre merőleges tapadószilárdsága megfelelő mechanikai felületelőkészítést követően érje el az 1,5 N/mm² értéket.
- **Meglévő kerámia és műgyanta** bevonatok esetén megfelelő mechanikai felületelőkészítést követően ellenőrizni kell a meglévő burkolat tapadását, és az esetleges szennyeződéseket.
- **Függőleges felületek** (zuhanyozók, úszómedencék, tartályok stb.) esetén a felületelőkészítést száraz vagy nedves homokszórással, vagy magas nyomású (>300 bar) vizes mosással kell elvégezni.

Bedolgozás előtt **érdesítse fel** és/vagy **mossa le** a felületet. Az alkalmazható mechanikai felületelőkészítési módot (homokszórás, szemcseszórás, csiszolás, marás) az aljzat állapotának és a készítendő bevonat típusának a figyelembevételével kell meghatározni.

BITUMENES LEMEZ: a felületet magas nyomású (> 300 bar) vizes mosással kell előkészíteni oly módon, hogy az előkészített felület legyen tiszta, minden szennyeződéstől mentes. Hordja fel a levegő nedvességtartalmával reagálva térhálósodó, vízszigetelésekhez kifejlesztett **PRIMER 0230** poliuretán alapozót, kb. 0,15 kg/m² mennyiségben. Az alapozó az ultragyorsan kötő **PRIMER 0230R** változatban is elérhető. Alternatívaként a bitumenes lemez védelmére szolgáló palaőrlemény megkötése érdekében hengerrel vagy airless szórással hordja fel a vízzel 1:1 arányban hígított **STARCEMENT 5/A** kétkomponensű, vizes bázisú epoxi alapozót, 0,1 kg/m² mennyiségben.

LAPBURKOLAT: végezzen alapos mosószeres tisztítást és könnyű homokszórást, szemcseszórást vagy csiszolást. Hordjon fel hengerrel vagy szórással kb. 0,2 kg/m² mennyiségben **DUROGLASS FF4416** fémekre és egyéb felületekre kifejlesztett antikorróziós alapozót. Alternatívaként használhatja simítóval felhordva a **DUROGLASS P1/2** kétkomponensű, oldószermentes epoxi alapozót, minimum 0,3 kg/m² mennyiségben.

BETON: A bevonandó felület legyen ép és tömör, legyen mentes portól és szennyeződésektől. A felület homokszórással, szemcseszórással, csiszolással, marással vagy nagy nyomású vizes mosással végezze el. Hordjon fel hengerrel vagy szórással kb. 0,2 kg/m² mennyiségben **DUROGLASS FF4416** fémekre és egyéb felületekre kifejlesztett antikorróziós alapozót.

Alternatívaként használhatja a **PRIMER 0260** gyorskötő, egykomponensű poliuretán alapozót 0,15-0,2 kg/m² mennyiségben. Alapozót, minimum 0,3 kg/m² mennyiségben. Simítóréteggént használhatja a **DUROGLASS P2** kétkomponensű tapadásfokozó epoxi alapozót is, minimum 0,3 kg/m²-től.

NEDVES ALJZAT: az aljzatot nagy nyomású (> 250 bar) vizes mosással vagy csiszolással készítse elő. Utóbbi esetben a képződő port porszívózással el kell távolítani. A jól előkészített aljzat tiszta, mentes mindenféle szennyeződéstől, ezáltal alkalmas a vízszigetelő réteg fogadására. Hordjon fel két réteg 15% vízzel hígított **DUROGLASS FU BIANCO TIX** különleges, három komponensű epoxigyanta alapozót, kb. 0,5 kg/m²/réteg mennyiségben. Alternatívaként használhatja a 15% vízzel hígított **DUROGLASS FU RAPID** epoxigyanta alapozót 0,5 kg/m² mennyiségben, majd szórja be azt 0,1-0,3 mm-es tűziszárított kvarchomokkal.

STARFLEX ULTRA

FA: Hordja fel a levegő nedvességtartalmával reagálva térhálósodó vízszigetelésekhez kifejlesztett **PRIMER 0230** poliuretán alapozót, kb. 0,15 kg/m² mennyiségben.

ALUMÍNIUM/ACÉL: Hengerrel vagy szórással hordjon fel kb. 0,2 kg/m² mennyiségben **DUROGLASS FF4416** fémekre és egyéb felületekre kifejlesztett antikorróziós alapozót. Amennyiben szükséges, a feszültség elosztása érdekében a fémlapok függőleges csatlakozásainál alkalmazzon geotextília felületű, kézzel felragasztható öntapadó butil szalagot.

PVC/TPO/EPDM: A következő vízszigetelés fogadása érdekében az aljzatot nagy nyomású (> 300 bar) vizes mosással tisztítsa meg minden szennyeződéstől. Használja a **PRIMER 0130** egykomponensű, rugalmasított poliuretán alapozót, 0,15 kg/m² mennyiségben.

Alternatívaként használhatja kb. 0,2 kg/m² mennyiségben a **DUROGLASS FF4416** fémekre és egyéb felületekre kifejlesztett antikorróziós alapozót is.

A TERMÉK ELŐKÉSZÍTÉSE

Egy komponensű, használatra kész termék. Felhasználás előtt alacsony fordulatszámú keverővel homogenitásig keverje fel.

HÍGÍTÁS ÉS SZÍNEZÉS

A terméket semmilyen körülmények között se hígítsa alkohollal vagy egyéb oldószerrel. Használjon helyette **DILUENTE 15-öt**.

STARFLEX ULTRA



BEDOLGOZÁS

A **STARFLEX ULTRA** használható erősítő betéttel vagy anélkül.

A termék bedolgozása történhet:

- Ecsettel
- Hengerrel (függetlenül az erősítő betét lététől)
- Airless szórással 250-300 bar nyomáson, 0,2"-0,3" fúvókával.

Nem erősített vízszigetelő bevonat: maximum 6 óra és 48 óra közötti intervallumban hordjon fel legalább két réteg terméket, rétegenként **1-1,2 kg/m²** mennyiségben.

Függőleges felületen erősítő betét nélkül legfeljebb rétegenként **1,0 kg/m²** hordható fel.

Megerősített vízszigetelő rendszer: hordja fel az első réteg **STARFLEX ULTRA** vízszigetelő anyagot kb. **1,5 kg/m²** mennyiségben. Még a friss anyagba terítsen egy réteg **STARTEX NW** vagy **STARTEX NW DETAILS** poliészter szövetet, ügyelve arra, hogy az tökéletesen belesimuljon az alatta lévő vízszigetelő anyagba. Ezt követően hordjon fel egy második réteg **STARFLEX ULTRA** poliuretán vízszigetelő anyagot kb. **1,0 kg/m²** mennyiségben.

Helyi javítások esetén a terméket akár egyetlen rétegben is felhordhatja kb. **1,5 kg/m²** mennyiségben, a felületen **STARTEX NW DETAILS** szövet erősítéssel.

Lapburkolat alatti vízszigetelés: hordja fel az első réteg **STARFLEX ULTRA** vízszigetelő anyagot kb. **1,2 kg/m²** mennyiségben. Még a friss anyagba terítsen egy réteg **STARTEX NW** vagy **STARTEX NW DETAILS** poliészter szövetet, ügyelve arra, hogy az tökéletesen belesimuljon az alatta lévő vízszigetelő anyagba. Ezt követően hordjon fel egy második réteg **STARFLEX ULTRA** poliuretán vízszigetelő anyagot kb. **1,0 kg/m²** mennyiségben, majd még friss állapotában a csemperagasztó tapadásá érdekében hintse be legalább 0,1-0,5 mm szemcseméretű kvarchomokkal.

Valamennyi fenti esetben a **STARTEX GM** üvegszál erősítő szövet is használható.

ÁTVONHATÓSÁG

A **STARFLEX ULTRA** bármilyen egy vagy kétkomponensű poliuretán vagy poliurea bevonattal átvonható.

Minimum 24 óra, maximum 48 óra várakozási idő után a vízszigetelő rétegre felhordható a nem sárguló, színezett **STARFLEX MONO TOP** védőbevonat, **0,15-0,4 kg/m²** anyagfelhasználással.

Alternatívaként használhatja a kétkomponensű, UV-álló **POLISTAR E/P** alifás poliuretángyanta védőbevonatot is, **0,15 kg/m²** anyagfelhasználással

STARFLEX ULTRA

BIZTONSÁG ÉS TISZTÍTÁS

megkövetelt személyes védőfelszerelés használata ajánlott

Használat után a szerszámok **DILUENTE 15**-el tisztíthatók.

További biztonsági információkat a biztonsági adatlapok tartalmazznak.



STARFLEX ULTRA

A BEÉPÍTÉS LÉPÉSEI

1. FÁZIS



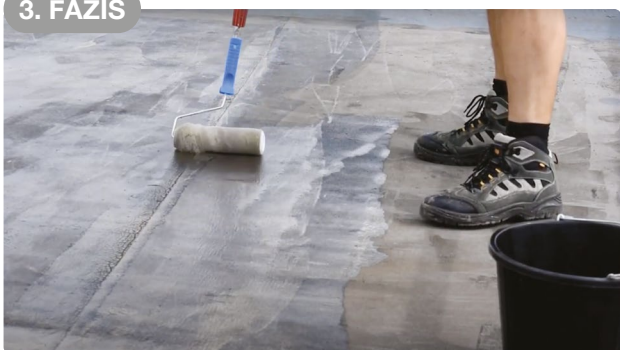
Az aljzat megtisztítása és elrendezése.

2. FÁZIS



A szegélyek és részletek megerősítése **STARFLEX**-el és **STARTEX NW DETAILS**-el.

3. FÁZIS



Az aljzatnak **megfelelő alapozó** felhordása.

4. FÁZIS



Az első réteg **STARFLEX** folyékony vízszigetelő

5. FÁZIS



A **STARTEX** szövet beépítése.

6. FÁZIS



Az második réteg **STARFLEX** folyékony vízszigetelő anyag felhordása

STARFLEX ULTRA

MŰSZAKI ADATOK		
Szín		Szürke
Sűrűség	UNI EN ISO 2811-1	1,47 ± 0.04 Kg/l
Szárazanyagtartalom	UNI EN ISO 3251	84±1 %
Elméleti anyagszükséglet		2,000 – 2,500 g/mq
Vastagság		1,000 – 1,250 µm
Kötésidő, 22°C, 50% relatív nedvességtartalom		- érintésre száraz: 6-8 óra - esőálló: 1-2 óra - átvonható: maximum 24 óra - teljes kikeményedés: 10 nap
Széndioxid áteresztő képesség	EN 1062-6	Sd > 50 m
Vízgőz áteresztő képesség	UNI ISO 7783-2	Sd < 5 m
Kapilláris vízfelvétel és vízáteresztés	UNI EN 1062-3	< 0,1 kg/m ² · h ^{0.5}
Húzó-tapadó szilárdság	UNI EN 1542	> 1,5 MPa
Húzószilárdság	UNI EN 12311-2	> 6 MPa
Szakadónyúlás	UNI EN 12311-2	> 600 %
Shore A keménység	EN ISO 868	70
Kezdeti tapadás lapburkolat alatt	UNI EN 14891	> 0,5 Mpa
Tapadás vízbe merítés után	UNI EN 14891	> 0,5 MPa
Tárolás		A termék eredeti, bontatlan csomagolásban száraz, fedett helyen, +5°C és +35 °C közötti hőmérsékleten 6 hónapig tartható el.

Az ezen dokumentumban megadott adatok munkahelyi tapasztalatokon és laboratóriumi méréseken alapulnak, mindazonáltal csak iránymutatónak tekinthetők. Figyelembe véve a különböző felhasználási körülményeket, valamint az MPM-től független egyéb tényezők (alapfelület, környezeti feltételek, beépítés iránya, módja stb.) hatásait, a mindenkor felhasználótól elvárható, hogy megbizonyosodjon a termék adott felhasználási célra való alkalmasságáról. Az MPM garanciális kötelezettsége korlátozott, és csak a termék minőségére és fenti adatoknak való megfelelésre terjed ki, kizárólag a helyszínen, kijelölt képviselőnk pecséttel és aláírással igazolt műszaki dokumentuma mellett. Továbbá a vásárló kötelessége annak ellenőrzése, hogy fenti értékek érvényesek az általa birtokolt gyártási tételre, és nem történt időközben termékmódosítás. A termékjellemzőket az MPM előzetes értesítés nélkül bármikor megváltoztathatja.